



<http://www.disney-megadrive.com>

Disney  
SOFTWARE

Patents: U.S. Nos. 4,442,486/4,454,594/4,462,076; Europe No. 80244; Canada  
No. 1,183,276; Hong Kong No. 88-4302; Singapore No. 88-155; Japan  
No. 82-205605 (Pending)

Mickey Mouse and Donald Duck © The Walt Disney Company.

© 1992 SEGA ENTERPRISES, LTD.

672-1127-40



# WORLD OF ILLUSION

STARRING **MICKEY MOUSE**  
AND **Donald Duck**

使用說明手冊

SEGA

## 提請用戶注意

—— 在使用“世雅”(SEGA)電視遊戲系統前 ——  
—— 請先閱讀 ——

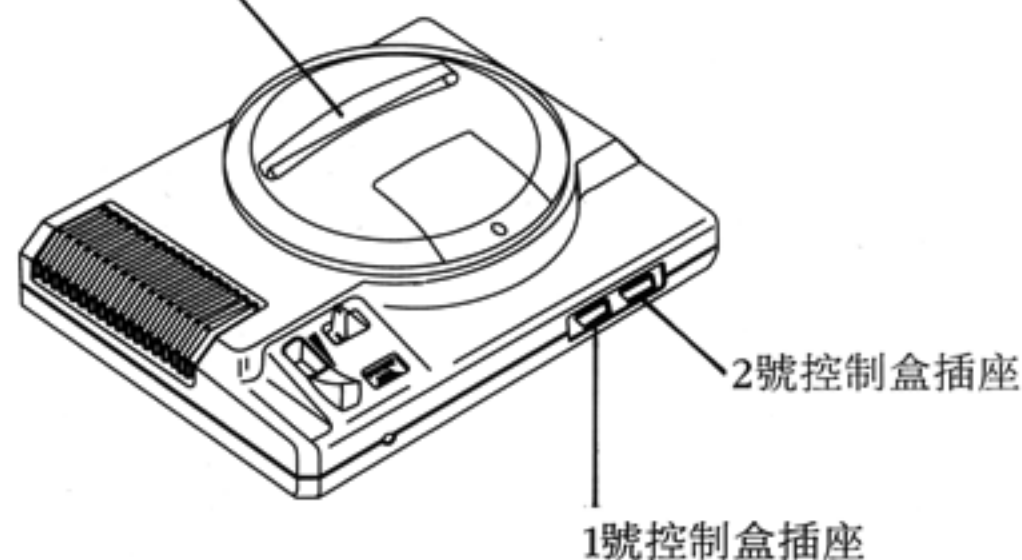
有極少數人，在看到某種類型的光或閃光燈時，會使癲癇症發作。對於這些人，在觀看電視劇或看到電視機的某種型式背景，是可能引起發作的。即使未有出現過癲癇病徵，但如果您或您家庭成員中，在玩遊戲系統時，發現有如下症狀：昏眩，圖像變形，眼肌跳動，失去知覺，神志不清，任何不由自主的動作，或抽搐——應立即停止使用，並向您的醫生諮詢，以後是否可以再玩。

## 啟動

1. 依照驅動系統使用說明手冊內的程序，裝妥“麥歌”(MEGA)驅動系統。插入1號控制盒(Control Pad 1)。二人玩時，亦需要插入2號控制盒。
2. 檢查電源開關，它必須在 OFF 位置，把《魔幻世界(World of Illusion)，主演米奇老鼠(Mickey Mouse)和當奴鴨(Donald Duck)》錄像帶放進盒帶槽內，並向下壓緊。
3. 把電源開關打上在 ON 位置，你就可以看到“世雅”(SEGA)屏幕，跟著出現“名稱”(Title)屏幕。
4. 如果“世雅”屏幕不出現，可把電源開關轉到 OFF，檢查“麥歌”驅動裝置是否正確，錄像帶是否緊壓到位。然後再將電源開關推回 ON 位置。
5. 在“名稱”(Title)屏幕出現時，按啟動(Start)鈕。

**重要事項：**在裝卸錄像帶前，必須常常確認電源開關是在 OFF 位置上。

Mega Drive 錄像帶



## 阿啦喀森！

米奇老鼠(Mickey Mouse)和當奴鴨(Donald Duck)正站在表演廳的舞台上，為快將舉行的魔術觀摩大會，起勁地練習。

「我也不大清楚……」當奴喃喃地說。「我們或許需要搞點新意思。一些令觀眾耳目一新的表演。」

「這個……」米奇苦思了一會，跟著眼前一亮。「嗨，當奴，這樣又如何？」米奇揮動他的魔杖，跟著……撲！電光一閃，他的魔術帽噴出一蓬青烟。「我們的表演應該這樣戲劇性地結束，對嗎？當奴？當奴？你怎麼樣？」



米奇看見堆放在後台的道具裡，有一團物體在移動。當奴從地上爬起，推開一棵道具用的樹。「對，的確令人耳目一新。」當奴抱怨地回答。「嗨！看那是什麼！」



當奴轉過頭，發現身後放著一個並不尋常的巨型木箱，箱面雕刻著一副猙獰的面孔，瞪目獠牙，張著的咀巴掛著一幅絲絨的門簾。「嘩！一個魔術箱！用它來作我們表演的道具，再好不過了！」



但米奇發現一些不尋常的現象——門簾的後面透出一線不祥的光芒。「呀，這個主意看來不大好……」

「來吧，你怕些什麼？」當奴一馬當先，立即躍進箱內，跟著……呼！已經沒了他的踪影！

「當奴？」米奇掀開門簾。「你在那裡？」他踏進箱內，跟著……呼！米奇亦失去踪影！

米奇和當奴在黑暗中向下墮，不知身在何方，四周傳來一陣嘹亮邪惡的笑聲。「歡迎你們來臨我的魔幻世界！」那聲音嘲諷地說。「你們認為自己的魔術了不起嗎，其實不知天高地厚，要學習的還多著呢！假如你們不趕快學的話，你們將永遠不能離開這裡！只要你們的魔法能勝過我，我就可以讓你們安然回家。哈…哈…哈…哈…哈！」



這兩名未來偉大的魔術師，現在正處身一個陌生的迷離世界，虛實難分，不可預料的事情隨時發生！只有魔術才可以保護他們脫離險境。他們能否找到回家的路呢？

你可以幫助他們嗎？



## 掌握控制



### 方向鈕

- 按左(LEFT)或右(RIGHT)把人物移向那方向。
- 按下(DOWN)來俯身。
- 按上(UP)進入門口。
- 在雙人遊戲，按下(DOWN)來操作礦坑內的車。

### 啟動鈕

- 按此鈕來跳過遊戲開始時的簡介屏幕。
- 按此鈕來離開選擇(Options)屏幕。
- 按此鈕把遊戲暫停(Pause)；再按此鈕來恢復遊戲。

### A鈕

- 與D鈕同按來逃出危險的處境。
- 在雙人遊戲，按此鈕來協助你的伙伴(看11頁)。

### B鈕

- 按此鈕來使出你的魔法(Magic)。
- 在選擇屏幕，按此鈕來選定你的模態(Mode)。

### C鈕

- 按此鈕來跳高。
- 在選擇屏幕，按此鈕來開啟指定的模態(Mode)。
- 若要從障礙下邊爬過，按著D鈕下(DOWN)，並同時按此鈕。

注意：A、B、C鈕的遊戲功能，可通過選擇屏幕的控制模態(Control mode)改變(看7頁)。

## 啟動遊戲

在“世雅”(SEGA)標誌出現後，將另有一段簡介。稍候片刻，你會看到一段遊戲的操作示範。

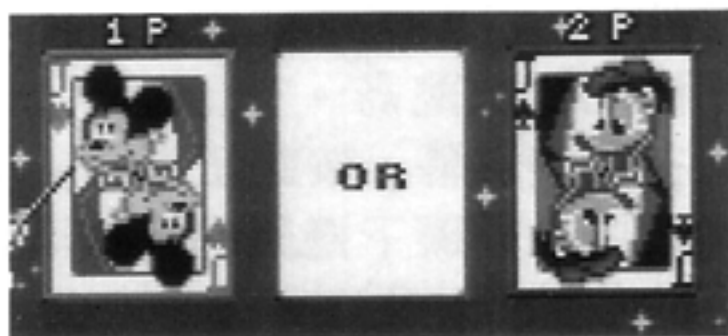
可隨時按啟動鈕(Start Button)。跟著，你會看到米奇(Mickey)和當奴(Donald)身歷險境的原因。可按A、B、C鈕，加快翻閱這些故事屏幕，或按啟動鈕跳過此故事段落，直接進入選擇屏幕。

## 選擇的項目



在這裡，你有多個不同的選擇。用D鈕移動綠色框框到你喜歡的撲克牌，按C鈕翻牌，看你選擇了什麼。

**遊戲者(Player)：**按C鈕選擇一人或兩人玩遊戲。跟著，按B或C鈕選擇你喜歡的遊戲人物。在雙人遊戲，1號遊戲者(Player 1)首先選擇遊戲人物，以紅色框框表示。2號遊戲者(Player 2)只能選擇餘下的遊戲人物。雙方不能選擇同一個遊戲人物。



注意：必須將2號控制盒(Control Pad 2)插上驅動系統(Mega Drive System)，才可選擇雙人遊戲。

## 密碼(Password)：

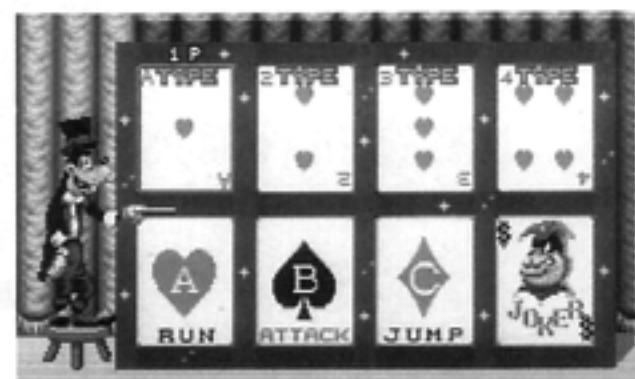
當選擇這項目之後，屏幕會出現四張撲克牌。用D鈕移動框框到你喜歡的牌，按C鈕翻牌至你喜歡的牌。然後按D鈕移動框框至下一張撲克牌。選定撲



克牌的組合作為密碼之後，按啟動鈕，輸入密碼及啟動遊戲。若輸入密碼出現錯誤，屏幕下方會顯示“PASSWORD ERROR!”的字樣。此時，必須重新輸入密碼。有關密碼的詳細資料，請看15頁。

**聲音(Sound)：**選擇這項目並按C鈕，預先聽一聽遊戲的音樂和聲音。選擇音樂時，或許須稍候片刻，待下一首旋律播出。

**控制(Control)：**這項目可讓你改變A、B、C鈕的功能。有四個類別可供選擇，按鈕的功能會顯示於下邊的四張撲克牌。利用D鈕來選擇你喜歡的類別，然後按B或C鈕。



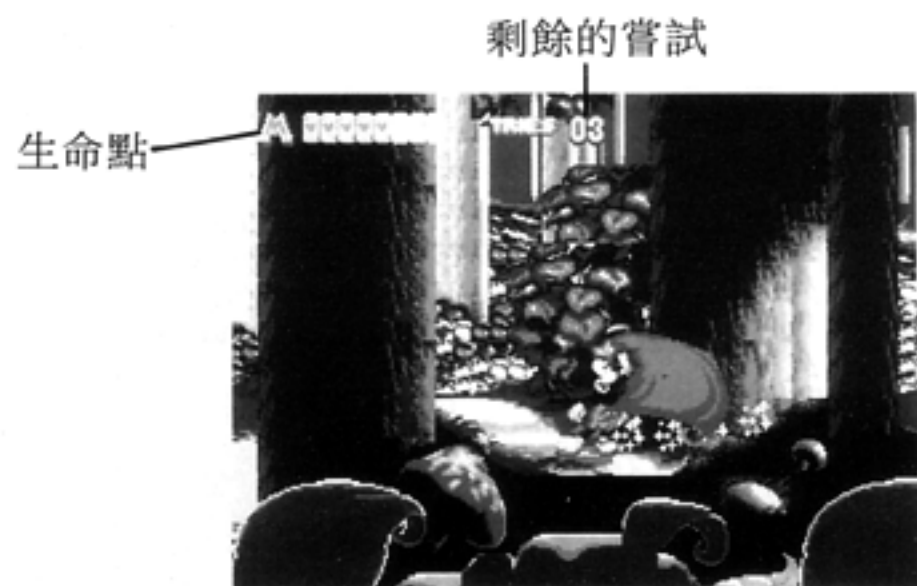
在雙人遊戲，由1號遊戲者先選，選定的類型有“P1”字樣顯示。當“P2”字樣出現，2號遊戲者可以開始選定自己的類型。

注意：若你不選定控制的類型，電腦將自動選擇A類型。

當選定選擇屏幕的項目之後，可按啟動鈕開始遊戲。

## 踏上你的神奇之旅

你變成了米奇或當奴，處身於幽暗陰深的樹林。四周古木參天，長滿了茂密的攀藤。從一朵花跳到另一朵，或爬過空心的巨木。小心那些凶悍螞蟻兵團的長矛，正有沿途的巨葉妖(Leaf Creatures)。按B鈕(魔法)，用你的魔術斗篷遮蓋你的敵人，趕走危機，你往往需要再三使用你的斗篷，切記要爭取時間！



**生命點(Health Points)：**遊戲開始時，你有五個生命點，以撲克牌表示。當你的遊戲人物受損，你失掉一張牌。若失掉所有的牌，你失掉一次嘗試(Try)。你可以通過收集某些物件，將生命點提高至八個。

**剩餘的嘗試(Tries Remaining)：**開始時，你有三次嘗試。當失掉所有的生命點時，你失去一次嘗試，掉下深淵亦一樣。若顯示器的讀數是“00”，遊戲便結束。

## 可供收集的物件



沿途有不少可供收集的東西，它們的用處可多著呢！這些東西多被放在布袋之內，亦有部份放於較隱蔽的地方。只要接觸它們，便可將它們拾起。



**糖果：**可獲增加一生命點。



**蛋糕：**可將生命點增加到頂點。



**撲克牌：**若收集到52張，可得一次額外的嘗試。



**魔術帽：**可得一次額外的嘗試！



**銀撲克：**你的遊戲人物可有短暫的隱形力量。千萬小心——若墮下深淵，同樣致命！

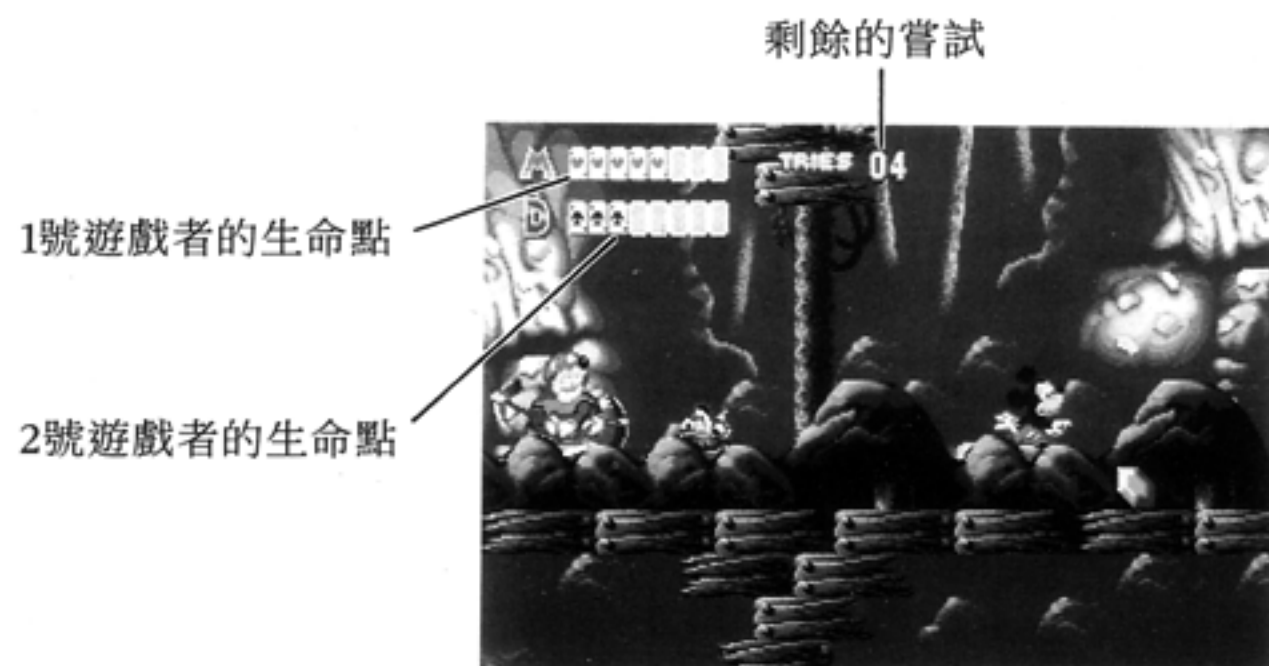


**火箭砲：**可發射把屏幕上所有敵人殲滅。

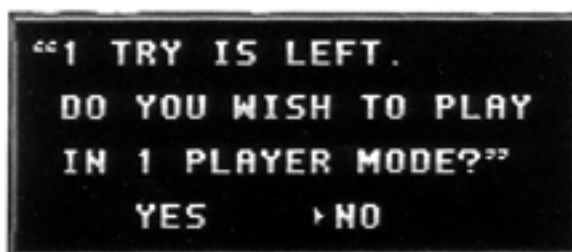


## 必須緊密合作

米奇和當奴兩名伙伴，踏上了他們的神奇旅程，一起去探索這個魔幻世界(World of Illusion)。沿途，你們必須互相幫助，才能接觸某些東西。你們需要分享收集得來的東西，更要互相照應——只有緊密合作，才可找到回家的路。



你們兩人一共擁有6次嘗試。每一趟，若其中一人耗盡了生命點，或墮下深淵，便會失掉一次嘗試。若



只剩一次嘗試，電腦會要求生還的遊戲者，選擇一個人繼續玩下去，抑或與伙伴共享最後的嘗試。用D鈕作出你的

選擇，並按其它鈕將選擇輸入電腦。

失去了你的伙伴，你走不了多遠。另外，當其中一人失掉了一次嘗試，另外一人必須接觸他，令他生還過來。



你可讓你的同伴，把你彈送到更高的地點，或……

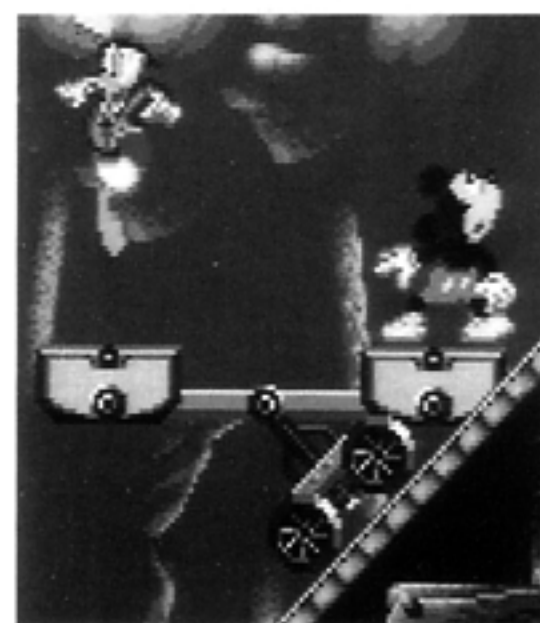
……讓你的同伴攀上你的肩膀，以便跳上更高的地方。



走到懸崖邊，並按A鈕(奔跑鈕Run Button)，放出繩索給你的同伴。



米奇身手較為輕靈，於攀爬狹窄的空隙的時候，比當奴容易得多。若當奴進退維谷，讓米奇首先爬過空隙，才讓當奴嘗試。在當奴努力推擠身體的時候，過去幫他一把，按A鈕(奔跑鈕)把他拉過來。



按D鈕下(DOWN)來操控礦坑的車。時間需要控制恰當。你或者需要練習一陣子。

## 米奇和當奴的魔幻奇遇

米奇和當奴一起找尋法力無邊的魔法，以及回家的路。他們會經過五過不同的階段(Stages)。米奇的遭遇和當奴的有點不同。

在每一階段的終結，該段的大師會向你挑戰，比試實力。若你勝出，可獲得藏寶箱一個，裡面的寶藏可在未來的階段，助你一把。留意跟著的屏幕，牢記顯示的指引：你要依靠新的資料繼續下去。

### 第一階段：施了魔法的森林



旅程的起點是一個陰深可怖的大樹林。樹葉化成跳舞的精靈，野草從地上躍起，連昆蟲亦變得碩大無朋，並且毫不友善！跳上那些花朵，使出你的魔法來對付

那些植物，看有什麼事情發生！一棵空心的樹會引導你們到一個地下洞穴，那裡充滿了蜘蛛。小心踏著牠們！

### 第二階段：在雲層裡

乘魔毯飛到雲端，避過那些噬人的氣流和颶風。你們將會落在高山之上，雷電交加的暴風雨、急湍的河流和其它的難關，會令你們舉步為艱。以輕巧的舞步，跳在那鋼琴的琴鍵，小心碰頭！



### 第三階段：水底奇遇



變出一套潛水衣，跳進水裡暢泳。避開咬人的虎鯊，更不要被海膽刺中。餌誘那些害羞的海蛤張開牠們的殼，讓你們游進秘密的通道。不要放過那艘沉沒的海

盜船，進去看看有什麼發現。小心鯊魚！



## 第四階段：圖書館

從魚缸裡跳出來，你們將會置身於一房間內，裡面放滿了巨型的圖書和巨瓶。釘書機的彈簧看來彈力非凡，從巨尺上滑下來亦非常有趣吧。鋼筆和鉛筆四處

飛舞，向你們瘋狂攻擊——趕快施出你們的魔法！開了蓋的瓶和盒似手般充滿誘惑——裡面盛著什麼呢？跳進去看一看！



## 第五階段：魔盒



終於，你們找到魔法大師的家，面對旅途上的最大挑戰！你們需要特殊的魔法和明智的抉擇，才可以通過迷宮，到達魔法大師的家和你們最後的難關。你們能夠勝過他，及時回家，參加你們的魔法表演大會嗎？

最後的難關。你們能夠勝過他，及時回家，參加你們的魔法表演大會嗎？

## 遊戲結束／繼續

當你所有的嘗試都失敗，遊戲便會結束。跟着，你會看到屏幕出現兩個選擇，讓你選擇繼續玩下去，或利用密碼回到你剛玩完的那個水平。只要按D鈕，移動屏幕上的人物往你的選擇。



若你選擇繼續，你會在剛玩完的那一回(Round)開始遊戲。你可不斷玩下去。

若你不及時選擇，遊戲會於數秒鐘內，自動從頭開始。

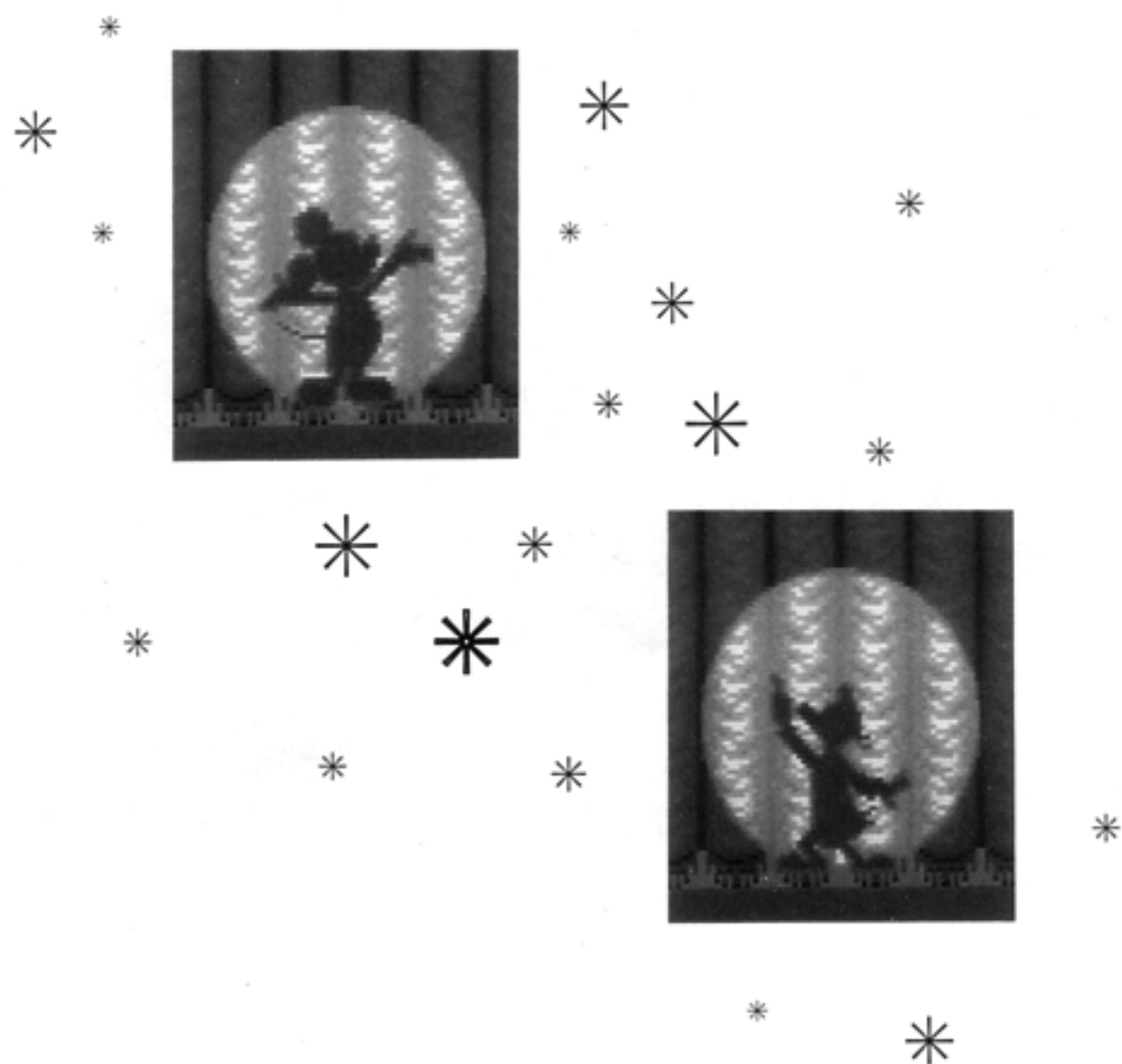
## 密碼是什麼？

若你選擇密碼，屏幕會出現四張撲克牌。小心記下它們是什麼牌(例如：紅心皇帝)，必須順序，你便可在遊戲的同一水平繼續玩下去。

在選擇屏幕(Options screen)的密碼模態(Password mode)按D鈕和C鈕翻動撲克牌，取得與密碼相同的牌序。遊戲便會於你獲得密碼的水平，重新開始。

## 大師的忠告

- 不斷四處尋索！有很多寶貴的東西被放於隱蔽的地方！
- 乘魔毯飛行、隨氣泡飄浮或乘木栓的時候，你是不能施用魔法的。因此，必須小心避開攻擊你的敵人。
- 不要在一處地方停留過久，特別是在雲層和蜘蛛網上走動的時候。
- 細看遊戲開始時的操作示範，那裡會告訴你很多玩這個遊戲的秘訣。

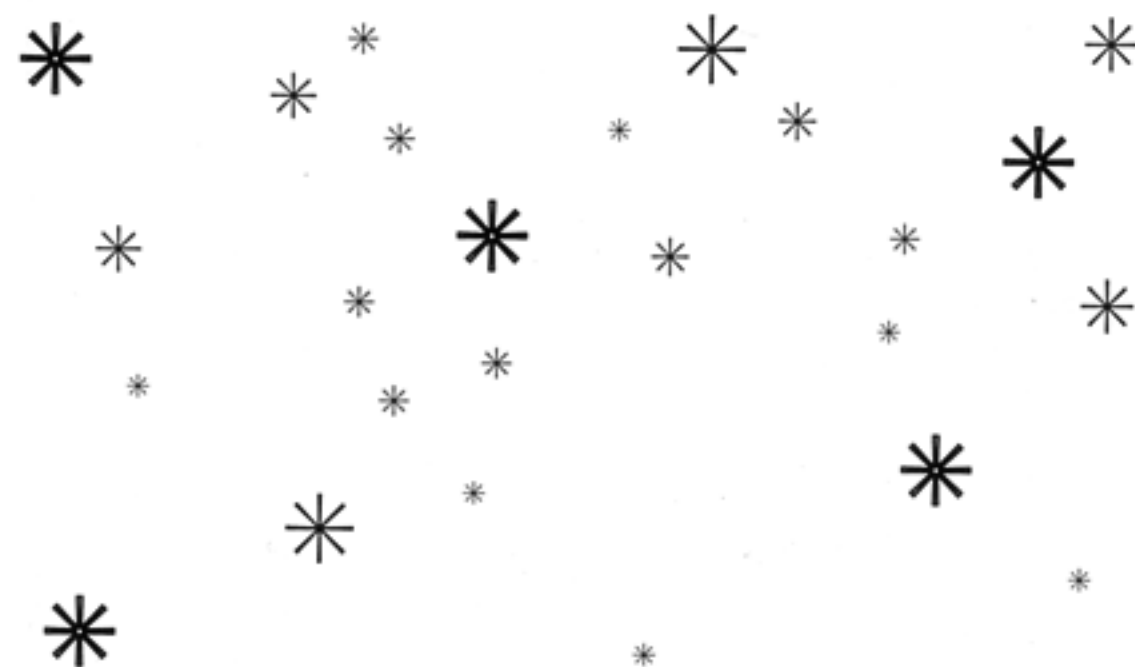


## 錄像帶處理

- “世雅”麥歌錄像帶乃專為用於“世雅”麥歌系統而設的。
- 勿彎曲、擠壓它，或將它置於液體中。
- 勿讓陽光直接照射，或置於散熱器或其他熱源旁邊。
- 在延長遊戲期間，請作適時的暫停，以使你與錄像帶都得以休息。

### 對投影電視(PROJECTION TELEVISIONS)所有者的警告：

靜止的圖畫或映像可使映像管永久損壞，或刻印在CRT的熐光面。請避免在大畫面的投影電視(PROJECTION TV)上重覆或延長使用錄影遊戲。



# 

Card 1

Card 2

Card 3

Card 4

### 

Mickey	Q♠	K♥	Q♥	K♠
--------	----	----	----	----

Donald				
--------	--	--	--	--

Both				
------	--	--	--	--

### 

Mickey				
--------	--	--	--	--

Donald				
--------	--	--	--	--

Both				
------	--	--	--	--

### 

Mickey				
--------	--	--	--	--

Donald				
--------	--	--	--	--

Both				
------	--	--	--	--

### 

Mickey				
--------	--	--	--	--

Donald				
--------	--	--	--	--

Both				
------	--	--	--	--

### 

Mickey				
--------	--	--	--	--

Donald				
--------	--	--	--	--

Both				
------	--	--	--	--



